



# BOÎTE À OUTILS POUR LES DOSSIERS DE CONFLIT INTENSE

Stratégies et ressources pour gérer des situations conflictuelles complexes





# INTRODUCTION ET CADRAGE



# DIAPOSITIVE DE TITRE — BOÎTE À OUTILS POUR LES DOSSIERS DE CONFLIT INTENSE

## Cadre méthodologique

La boîte à outils propose des instruments modulables adaptés aux dossiers familiaux complexes et conflictuels.

## Origine interdisciplinaire

Travailler ensemble avec divers professionnels pour trouver des solutions pérennes et qui sortent du schéma classique (ordonnance de protection, visites médiatisées) qui peuvent prolonger le conflit .

## Intérêt de l'enfant

L'intérêt de l'enfant est un objectif opérationnel essentiel, incluant sécurité, stabilité et maintien du lien au lieu de le briser.

## Ambition pragmatique

La session vise à fournir des exemples concrets et dispositifs pour avocats et praticiens.



# CONTEXTE & OBJECTIFS – POURQUOI UNE BOÎTE À OUTILS ?

## Complexité des conflits

Les dossiers conflictuels combinent souvent hostilité chronique, violences psychologiques et crises récurrentes durables – nous allons exclure les violences physiques.

## Protection de l'enfant

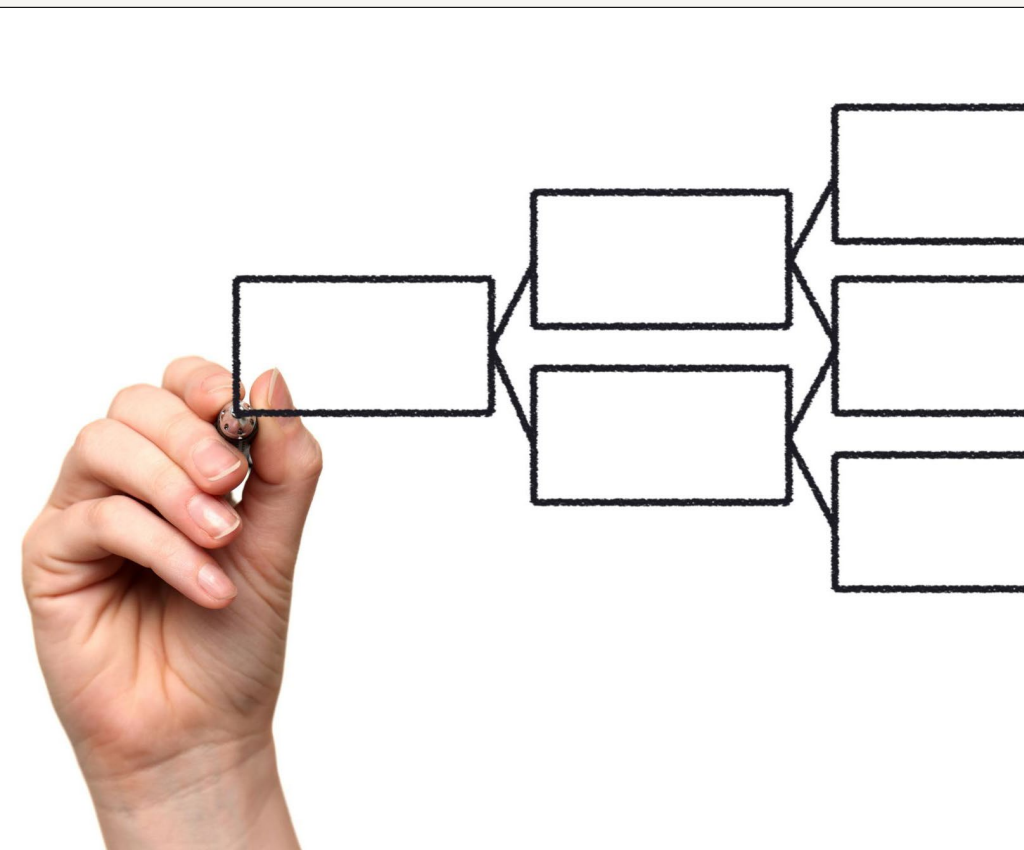
Objectif principal : réduire danger, sécuriser transitions, limiter angoisse, et préserver relation parent-enfant saine.

## Architecture robuste des solutions

Introduire clauses anticipatives, interventions adaptées, contrôle non punitif et outils de communication efficaces.

## Perspective à long terme

Les outils doivent fonctionner après l'audience pour réduire retours au tribunal et protéger stabilité enfant.



# PLAN DE LA SESSION — ORDRE DES INTERVENTIONS ET LOGIQUE DE PROGRESSION

## Cadre initial et philosophie

Allison Ochs - la protection de l'enfant et la trajectoire au-delà du dossier, posant le cadre temporel. Elle met en avant la planification du contact et du soutien.

## Approche toolbox détaillée

Linda Delaney - la modélisation ADR, la construction de plans parentaux, les solutions concrètes à poser et l'évaluation ciblée des violences.

## Adaptation au contexte français

Gaëtan Escudey et Barbara Regent - la mise en place des coordinations parentales, le rôle des juges et les limites des approches volontaires en cas de conflit intense.

## Synthèse et outils numériques

Frances Goldsmith - les outils numériques actuels, incluant communication, preuve, monitoring et assistants IA pour efficacité accrue.

# DU DOSSIER AU PARCOURS DE L'ENFANT

ALLISON OCHS — CADRAGE ET PERSPECTIVE TERRAIN

# LE PROBLÈME

Le dossier juridique se ferme. Mais la vie de l'enfant continue.

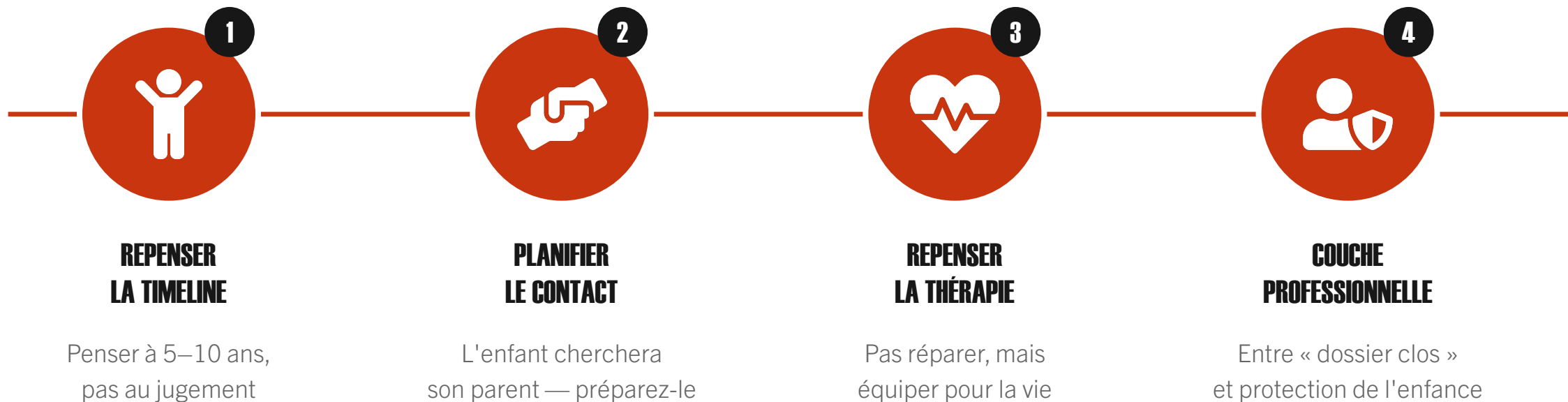
Les enfants aiment leurs parents — même ceux avec des addictions, des problèmes de santé mentale, ou des comportements de violence subtile. L'attachement ne disparaît pas avec une ordonnance du tribunal.

Pourtant, une fois le jugement rendu, tout le monde part — avocats, juges, services sociaux. L'enfant reste seul à naviguer les conséquences.

*La question n'est pas « qui obtient la garde ? » mais « à quoi doit ressembler la vie de cet enfant pour qu'il s'en sorte ? »*

# QUATRE PILIERS — UN CONTINUUM

Pas quatre outils séparés, mais une trajectoire de protection continue.



La thérapie ici n'est pas pour « réparer » l'enfant — c'est pour lui donner des compétences de vie, un suivi, et un adulte qui prend sa situation au sérieux. Préparer, pas réparer.

## CAS 1

# SUR-INTERVENTION — L'AFFAIRE DES GRANDS-PARENTS

### SITUATION

Décès tragique des deux parents. Conflit entre les grands-parents pour la garde. L'enfant est retiré de ses grands-parents et placé sous tutelle.

### L'ERREUR

Le processus juridique a priorisé la résolution du conflit adulte plutôt que la préservation de l'attachement le plus important de l'enfant. Le système l'a retiré de la personne qui comptait le plus.

### RÉSULTAT

Aujourd'hui dans la vingtaine, il vit à temps partiel avec cette grand-mère — la personne la plus importante de sa vie. Le système a créé des années de dommages pour arriver là où il aurait dû être dès le départ.

*Le processus a trop intervenu et n'a pas centré l'attachement de l'enfant. Le résultat prouve que le processus avait tort.*

## CAS 2

### SOUS-INTERVENTION — L'AFFAIRE D'ADDICTION

#### SITUATION

Retrait correct des enfants d'une mère avec une addiction sévère à l'alcool. Le père obtient la garde. Après le divorce, tout suivi professionnel cesse. Le père permet un contact non supervisé avec la mère.

#### L'ERREUR

Les services sociaux ont abandonné la famille dès la clôture du dossier. Aucun suivi, aucune surveillance, aucune obligation de thérapie. Les enfants n'ont été signalés que lorsque deux ont été exclus de deux écoles et ont commencé à consommer.

#### RÉSULTAT

Jeunes adultes aujourd'hui. L'un ne fonctionne toujours pas dans la société — un coût humain et un coût pour la communauté. La bonne décision initiale, sans suivi, est devenue un échec durable.

*Le processus juridique a traité le divorce comme l'événement. Pour les enfants, c'était le début. Quand le dossier s'est fermé, tout le monde est parti — et les enfants en ont payé le prix.*

# ET MAINTENANT ?

---

Les avocats doivent travailler avec des travailleurs sociaux et des thérapeutes spécialisés dans ce type de situations.

Pas pour réparer les enfants.

Pour les équiper pour la vie — avec la carte difficile qui leur a été distribuée.

Lin Delaney va maintenant vous montrer comment.



# MODÈLES ADR, PLANS PARENTAUX ET OUTILS CLINIQUES



# CORE THREAD: ASSEMBLING TOOLS ACCORDING TO NEED



## Multidimensional Toolbox Approach

Often no single method is sufficient given the layered issues in high-conflict cases.

## Structured Solution Engineering

Identifying risks, choosing appropriate tools and team, defining the process, and clarifying roles is essential.

## Priority: Child Safety

The ultimate goal is to protect the child while maintaining, where possible, the parent-child relationship.

## Anticipation and Preparation

Integrating failure scenarios from the outset avoids improvisation and repeated litigation.



# SETTLEMENT-FOCUSED PARENTING PLAN CONSULTANT: BUILD A SUSTAINABLE PLAN

## Qualifications for and Role of the Parenting Plan Consultant

The goal is to engage a seasoned mental health expert or team of mental health experts who works with families of separation and divorce and who is familiar with applicable forensic and ethical guidelines. The role is hybrid in nature whereby the consultant works in an evaluative and clinical role with the family and counsel toward a parenting plan.

## Structured Development of the Parenting Plan

Methodical fact collection, risk analysis, and formulation of a parenting plan tailored to the child's specific needs.

## Crisis Anticipation and Solutions

Forecasting crisis scenarios and defining pre-coded responses to manage conflicts and unforeseen events effectively.

## Reducing Future Conflicts

A clear, realistic, and anticipatory plan reduces disputes by providing an operational and preventive framework.





# TARGETED ASSESSMENT: 'BRIEF FOCUSED ASSESSMENT'

## Definition of the Targeted Assessment

A brief structured assessment focused on a discrete issue that can otherwise be an obstacle to resolution and if addressed can help reduce delays in the legal process and conflict exposure.

## Sample Referral Questions

To what degree is a child's custodial preference based on developmentally appropriate reasoning?  
Whether a parent has an alcohol use disorder? Whether and under what conditions to reunite a long-absent parent and child(ren)

## Guarantees and Neutrality

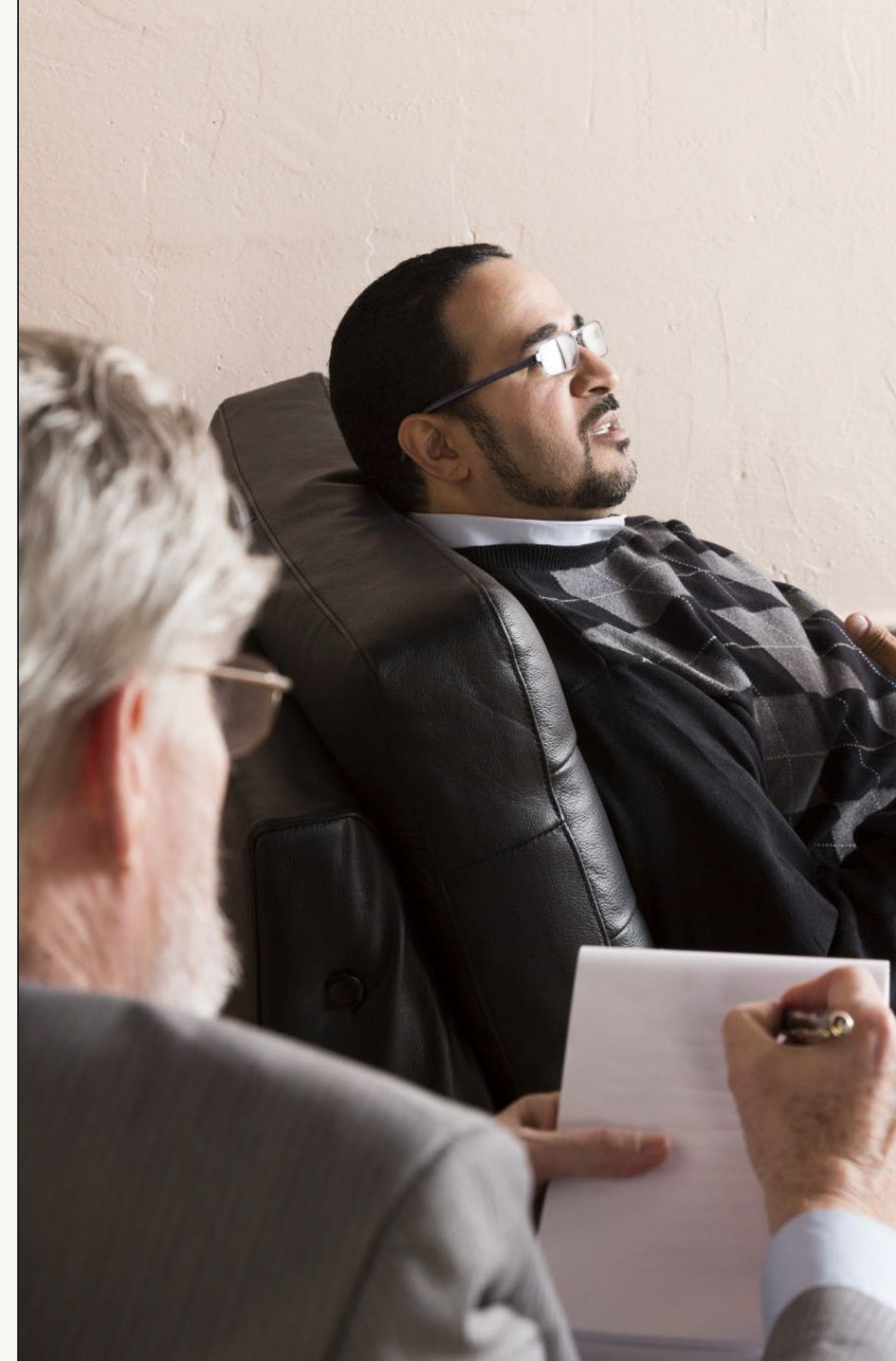
Evaluator neutrality, both parents heard, transparent method limited to the subject being assessed.

## Process

The data can be more descriptive than analytic and focus on the short term rather than long term needs of the family

## Commitment of the Parties

The parties agree in advance to abide by the outcome, transforming the assessment into a settlement mechanism.





# DOMESTIC AND GUN VIOLENCE SCREENING: INCLUDING COERCIVE CONTROL AND SAFETY

## Importance of Screening

Violence screening is essential before using tools such as mediation or intensive co-parenting to protect victims and children.

## Coercive Control and Psychological Violence

Coercive control is often hard to detect and requires in-depth interviews keeping in mind that psychological abuse is often much more destructive and disabling than physical violence.

## Consequences in Cases of Violence

Equality-based and negotiation-based mechanisms can expose the victim and endanger the child's safety in the presence of violence.

## Primary Objective

The goal is to protect the child and prevent the proposed mechanisms from becoming vectors of domination or re-victimization.



# AFCC AND 'EVIDENCE BASED' CULTURE: RESOURCES AND BEST PRACTICES

## Reliable AFCC Resources

The AFCC offers a solid methodological foundation with proven societal and scientific guidelines for family practice.

## Distinction of Professional Roles

Clarifying the mandates of the therapist, evaluator, coordinator, and monitor avoids conflicts and ensures quality of interventions.

## Culture of Evaluation and Evidence

Adopting a culture based on evaluation and proportionality enables choosing the right tools suited to identify risk and also, what the social science now knows about a child's best interest.

## Strategic Importance for France

Using AFCC resources accelerates training and justifies innovations before French courts.



# ADAPTATION AU CONTEXTE FRANÇAIS : OUTILS, JUGES ET ACCESSIBILITÉ



# OÙ EN EST LA FRANCE ? QUELS OUTILS UTILISER ?

## Initiatives françaises

Coordination parentale / consensus parentale / coaching co-parental / médiation par le faire / médiation post-sententielle

## Défis et adaptations nécessaires

Adapter les outils étrangers au droit français nécessite choix sur confidentialité, financement, statuts et modalités de reporting.

## Limites des outils volontaires

Le volontariat permet à un parent récalcitrant de bloquer le processus sans conséquence en conflits intenses.

## Effets de la confidentialité stricte

La confidentialité totale empêche la traduction institutionnelle des échecs et limite l'action du juge.

## Nécessité d'outils obligatoires

Dans certains cas graves, des interventions ordonnées sont nécessaires pour protéger l'intérêt supérieur de l'enfant.





# POURQUOI LA COORDINATION PARENTALE S'IMPLANTE EN FRANCE ?

## Une innovation venue d'ailleurs

Créée aux États-Unis en 1990, présente dans une vingtaine de pays.

Première ordonnance française en juin 2021 (La Rochelle).

## Une dynamique territoriale en cours

Désormais ordonnée par plusieurs juges sur le territoire : Bergerac, Angers, Paris, Orléans... Une expérimentation qui prend racine.

## Un outil pour les conflits chroniques

Mode d'intervention psycho-juridique pour régler les différends parentaux quand le contentieux ne suffit plus.

## Pourquoi en parler aux avocats aujourd'hui ?

La CP devient un levier concret pour rendre les décisions exécutoires et stabiliser durablement la vie de l'enfant.





# QU'EST-CE QUE LA COORDINATION PARENTALE ?

## Une intervention de nature psycho-juridique

Permet de régler les différends parentaux à la croisée du droit et de la clinique, sans se substituer ni au juge ni au thérapeute.

## Au cœur : les méta-besoins de l'enfant

Sécurité émotionnelle, physique et affective de l'enfant. Aide les parents à s'adapter aux changements nés de la séparation.

## Une approche systémique et concrète

Prend en compte l'écosystème familial et oriente vers des solutions concrètes centrées sur l'enfant.

## Complémentaire à l'intervention du juge

Accompagnement spécifique dans un cadre judiciaire ou conventionnel pour faciliter l'après-séparation.





# OBJECTIFS ET DOSSIERS CONCERNÉS

## Réduire le conflit, protéger l'enfant

Installer un environnement sécurisant ; conscientiser les parents pour mieux protéger l'enfant des effets délétères du conflit.

## Recentrer sur l'intérêt de l'enfant

Détourner les parents de leur souffrance conjugale, favoriser une communication centrée sur l'enfant et faire appliquer les décisions.

## Pour quels dossiers ?

Conflits chroniques et tensions persistantes ; procédures qui se multiplient ; parents qui n'arrivent pas à respecter les décisions.

## Y compris en contexte sensible

Situations de violences éligibles sous des conditions strictes d'évaluation et d'encadrement (MASIC)



# LE RÔLE DU COORDINATEUR PARENTAL

## Un professionnel impartial et formé

Tiers ressource et structurant : sensibilise, responsabilise, instaure confiance, respect et transparence entre les parents.

## Ce qu'il n'est pas

Pas un médiateur, pas un thérapeute, pas un expert judiciaire. Sa fonction est strictement définie et délimitée.

## Ce qu'il fait concrètement

Identifie les situations à risque, encadre la communication entre parents et formule des recommandations (non contraignantes sauf mention).

## À la suite d'une décision (ou d'un accord)

Intervient pour analyser une situation parentale et accompagner la mise en œuvre des décisions où la parentalité est abîmée.





# L'ARTICULATION AVEC LE JUGE



## Pas de modification des droits parentaux

Le coordinateur ne modifie pas les droits parentaux accordés par le juge ; il en garantit la mise en œuvre.

## Un appui à l'application des décisions

Il accompagne et guide les parents pour faire vivre les décisions vers une parentalité fonctionnelle.

## Un canal d'information vers le juge

Peut informer le juge de l'évolution (avec accord des parents ou dans le cadre d'un mandat) ; il n'est pas neutre face aux besoins de l'enfant.

## Pas de confidentialité face au juge

Il rend un rapport écrit au juge ; une charte le relie au tribunal et organise les échanges avec l'institution judiciaire.

# À QUEL MOMENT?

## DANS LE CADRE PROCEDURAL :

### Le fondement juridique

Art. 373-2-6 al. 2 C. civ. : le juge peut prendre les mesures permettant de garantir la continuité et l'effectivité du maintien des liens de l'enfant.

### En amont de l'audience

Dès la saisine (assignation ou requête). Consentement des parties requis. Souvent à la demande des avocats.

### Avant dire droit

Renvoi à 6 mois ; délai moyen de 12 à 18 mois. Parents soutenus, à distinguer d'une expertise.

### Après l'OMP / Après jugement

Ordonnance de mesures provisoires ou mesure post-sentencielle, pour rendre les décisions effectives.

## HORS PROCEDURE

La coordination parentale peut aussi être conventionnelle hors cadre judiciaire



# COMMENT SE DÉROULE LA COORDINATION PARENTALE ?

## Une durée structurée

Engagement minimum de 20 heures, pouvant aller jusqu'à 40 heures selon les dossiers. Processus organisé en 4 phases successives.

## Des entretiens adaptés

Entretiens individuels en priorité au début, séances plénières ensuite si possible. Les enfants peuvent être entendus, ainsi que l'entourage.

## Un coût à la charge des parents

Le financement repose sur les parents : un enjeu de reconnaissance et d'aide juridictionnelle pour faciliter l'accès.

## Un rapport au juge et un bilan final

Synthèse factuelle remise au juge, aux avocats et aux parents en fin de mesure ; rapport intermédiaire possible si nécessaire.



# LES 4 PHASES D'UNE COORDINATION PARENTALE

## 1. Phase initiale (RDV rapprochés)

Instauration du cadre, dépistage, collecte d'informations, premiers entretiens parents et enfants, analyse globale du conflit.

## 2. Phase de mise en œuvre (RDV rapprochés)

Restitution, recherche de solutions, mise en œuvre des techniques et protocoles, validation avec les parents et leurs conseils.

## 3. Phase de consolidation (RDV plus espacés)

Stabilisation, autonomisation des parents, mise en retrait progressive du coordinateur (RDV à 2 ou 3 mois).

## 4. Phase de clôture

Entretiens de bilan avec les parents, rédaction et transmission du rapport final au juge, aux avocats et aux parents.



# COÛT, RECONNAISSANCE ET ACCÈS : L'ENJEU D'ÉQUITÉ

## Coût et charge de travail

Engagement de 20 à 40 heures selon les dossiers ; coût pouvant aller de 4 000 à 10 000 €, à la charge des parents aujourd'hui.

## Freins institutionnels actuels

La coordination parentale manque encore de reconnaissance et d'intégration dans les dispositifs d'aide juridique.

## Comparaison économique

Le contentieux chronique coûte souvent plus cher : multiplication des procédures, des expertises, des audiences. Coûts diffus, étalés mais réels.

## Vers une plus grande accessibilité

L'équité passe par la reconnaissance, la formation et des modèles économiques adaptés pour éviter les inégalités d'accès.



# ŒUVRONS AUJOURD'HUI POUR LES ADULTES DE DEMAIN

## Effectivité des décisions judiciaires

La CP facilite l'effectivité de la décision et évite les procédures à répétition (« les bons clients » qui reviennent à l'audience).

## Pluridisciplinarité au service de l'enfant

Repose sur la collaboration parents / coordinateur / avocats / juge dans un intérêt commun : protéger l'enfant.

## Un outil pour le juge et les parents

Permet d'ordonner moins d'expertises ; aide les parents à conscientiser ce qu'est une parentalité fonctionnelle.

## Le juge délimite, le coordinateur facilite

Un partage des rôles clair, une promesse simple : faire vivre concrètement les décisions, dans la durée et au service de l'enfant.





# SYNTHÈSE ET OUTILS NUMÉRIQUES



# DÉMONTRER QU'UN DOSSIER DE HAUT CONFLIT PEUT SORTIR DU CONTENTIEUX



## Sortir du contentieux permanent

Les dossiers conflictuels peuvent viser des solutions structurées et protectrices pour l'enfant, évitant un contentieux interminable.

## Défi culturel en France

Une mentalité fermée favorise le réflexe de litige, négligeant des dispositifs éprouvés ailleurs pour résoudre les conflits.

## Boîte à outils multi-domaines

Outils juridiques, psycho-sociaux et technologiques permettent de négocier des accords exécutoires et protéger l'enfant efficacement.

## Adopter une posture d'ingénierie

Il faut privilégier une approche centrée sur l'enfant avec des solutions innovantes plutôt qu'un simple affrontement contentieux.



## **OUTILS NUMÉRIQUES : COMMUNICATION, TRAÇABILITÉ ET EFFICIENCE (COPILOT, MYFAMILYWIZARD, SOBERLINK)**

### **Efficacité avec Copilot**

Copilot peut améliorer la structuration et la cohérence des échanges, vérifier le ton employé.

### **Communication parentale sécurisée**

MyFamilyWizard offre un canal structuré réduisant les conflits et facilitant la preuve des échanges entre parents; Agenda

### **Surveillance et advocacy avec Soberlink**

Soberlink est un outil fiable pour monitorer l'addiction et encadrer le contact parent–enfant dans les situations complexes.

### **Philosophie et intégration**

La technologie s'intègre dans un plan global, combinant outils numériques, processus et protection de l'enfant.



# MYFAMILY WIZARD — FONCTIONNALITÉS, AVANTAGES & COÛT

## Fonctionnalités principales

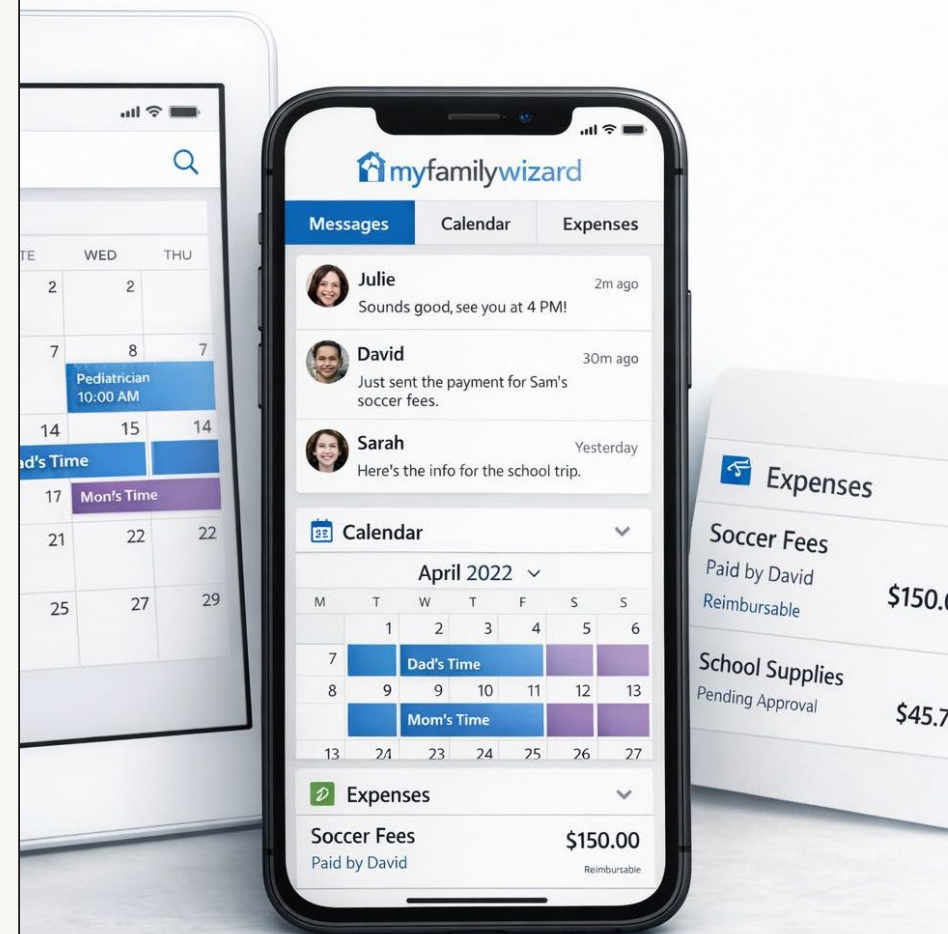
- Canal co-parental structuré, messages horodatés et ton surveillé
- Gestion planning, coordination temps parental, demandes de changement
- Appels vidéo/audio, ToneMeter™, dépenses partagées (OFWpay™), journal/mémos, check-ins GPS, PDF/stockage sécurisé (selon abonnement)

## Avantages & accès tiers

- Réduit tensions, traçabilité communications/événements, organisation (planning, dépenses, preuves exportables)
- Comptes Enfant & Tiers gratuits (accès limité); accès pro gratuit (juridique/santé mentale)

## Coût / abonnements

- \$9.17+/mo (1 GB), \$12.50/mo (5 GB, ToneMeter™, 45 min appels/mo), \$18/mo (illimité), \$24.99/mo (enregistrements/transcriptions); tous facturés annuellement;





# MONITORING ADDICTION : TREATMENT MONITOR ET SOBERLINK

## Rôle du treatment monitor

Le treatment monitor suit la conformité au traitement en garantissant la sécurité de l'enfant sans divulguer les détails thérapeutiques individuels.

## Fonctionnalités de Soberlink

Soberlink réalise des tests d'alcool avec photo immédiate et envoie les résultats en temps réel aux responsables désignés.

## Gestion des rechutes

La rechute est intégrée dans le processus de rétablissement avec des étapes claires pour gérer les résultats positifs ou les absences de test.

## Confidentialité et sécurité

L'équilibre entre la confidentialité thérapeutique et la protection de l'enfant est assuré par la séparation entre soin et conformité.



## SOBERLINK – MODALITÉS, ATOUTS & COÛT

- **Modalités:** Éthylotest mobile; PDF admissibles auto; résultats instantanés (email/SMS); niveaux famille: 1 (auto), 2 (7j/7, rappels SMS, suivi manqués); appareils: Soberlink 7.0 Bluetooth (smartphone), Cellular 2 (tout-en-un);
- **Avantages:** Chaîne de confiance: reconnaissance faciale, détection fraude/tamper; réactivité: résultats temps réel; lisibilité probatoire: reporting avancé, PDF admissibles; cadre juridique; niveau de testing - Droit de visite et d'hébergement ou au quotidien.
- **Coût appareil & Family Assistance:** Location à partir de \$19/mo; achat: \$599 (7.0), \$799 (Cellular 2); Family Assistance: location \$1/mo; monitoring \$50/mo (L1), \$80/mo (L2) + \$1/mo appareil (si éligible).
- **Plans monitoring:** Family Law L1 from \$135/mo; Basic \$135/mo (emails veille), Plus \$190/mo (alertes email temps réel), Premium \$245/mo (alertes email+SMS temps réel).





# CONCLUSION



# CONCLUSION — MESSAGES CLÉS ET APPEL À L'ACTION

## Penser long terme

La protection de l'enfant doit inclure des dispositifs post-décision durables et adaptables aux conséquences de la séparation.

## Anticiper et intégrer

Il faut prévoir les scénarios à risque et inscrire des réponses concrètes pour éviter l'improvisation en justice.

## Couche professionnelle intermédiaire

Un coordinateur ou dispositif hybride gère les micro-crisis entre texte juridique et vie quotidienne.

## Mobiliser le numérique avec discernement

Les outils numériques renforcent la robustesse des dispositifs sans remplacer le jugement professionnel.

