

TRAITE DES ÊTRES HUMAINS: IDENTIFICATION ET ACCOMPAGNEMENT

15 avril 2026
Barreau de Paris



Association Koutcha, 18-26 Rue Goubet, 75019 Paris
N°Siret: 79523000200029 / contact@koutcha.org



PROTECTION

- Maison Aska
- Réseau Satouk



ACCOMPAGNEMENT

- Cellule d'appui sur les situations de mineur.e.s présumé.e.s victimes de TEH

FORMATION

- Sensibilisation à la TEH
- Formation multi-acteurs au repérage
- Formation de structures à l'accompagnement des victimes

PLAIDOYER

- Collectif Ensemble contre la TEH
- Réunions institutionnelles

- Expérimentation
- Analyse
- Développement et transmission de connaissances et pratiques
- Coopération

koutcha

LES VICTIMES D'EXPLOITATION SEXUELLE



CHANGER NOTRE VOCABULAIRE

~~PROSTITUTION
DES MINEURES~~



**EXPLOITATION SEXUELLE
DES MINEURES**

- Se conformer aux textes internationaux ratifiés par la France depuis 2007 (Convention sur la protection des enfants contre l'exploitation et les abus sexuels)
- Contextualiser et rendre visibles les mécanismes d'exploitation
- Replacer la responsabilité sur les auteurs
- Rappeler que les mineures sont en danger et doivent bénéficier d'une protection et d'un accompagnement adapté

LE PROFIL DES MINEUR.E.S VICTIMES D'EXPLOITATION SEXUELLE



- Nombreuses ruptures dans leur parcours: de lien, de placements
→ **Troubles de l'attachement, carences affectives**
- Victimes ou co-victimes de violences: physiques, psychologiques, sexuelles (part importante de victimes d'inceste)
→ **Trauma complexe**
- Violences parfois dénoncées pour lesquelles elles n'ont pas été écoutées ou pas reconnues comme victimes
→ **Perte de confiance dans l'adulte et les institutions "protectrices"**

**Vulnérabilités préexistantes ciblées et utilisées pour
les recruter et installer l'emprise**

+

la violence de l'exploitation et ses conséquences

LE PROFIL DES MINEUR.E.S VICTIMES D'EXPLOITATION SEXUELLE

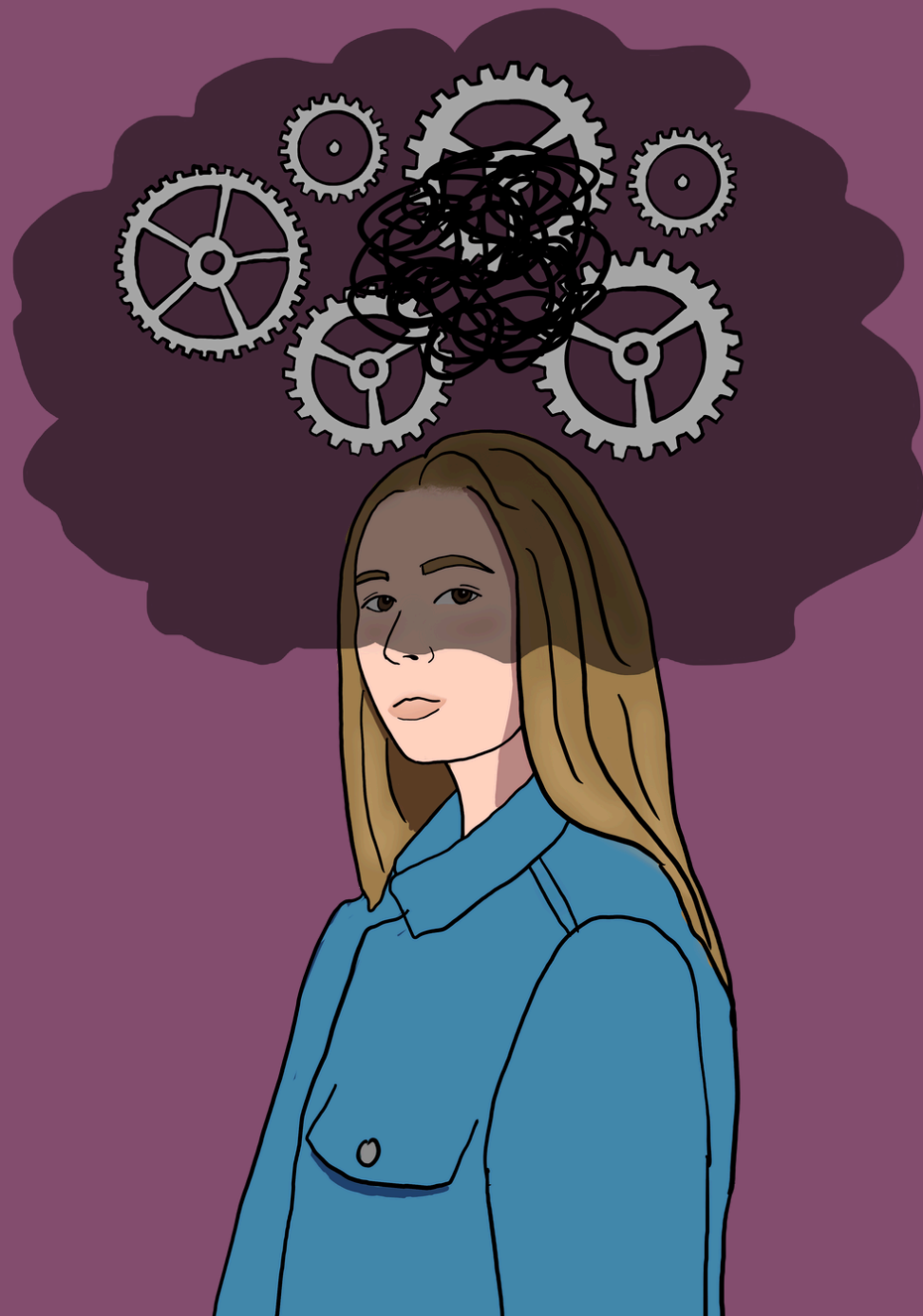


LES PSYCHOTRAUMAS AU QUOTIDIEN

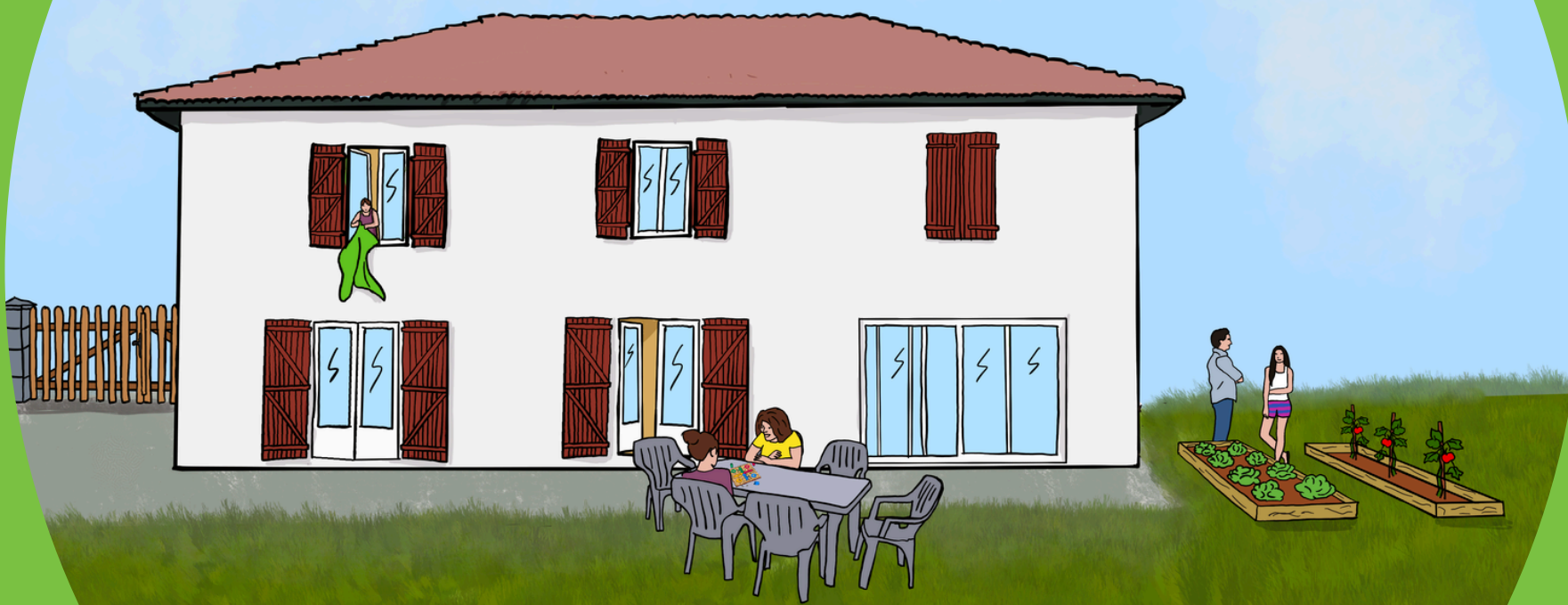
- troubles du sommeil ;
- troubles cognitifs;
- troubles psychosomatiques;
- difficultés relationnelles;
- culpabilité / honte
- difficultés gestion des émotions;
- comportements auto agressifs (scarification, coups) et hétéro agressifs
- estime de soi altérée (mémoire traumatique de l'agresseur);
- risque suicidaire;
- dissociation traumatique;
- réviviscences de ou des événements traumatiques
hallucinations auditives dans certains cas (voix de l'agresseur).

BESOINS IDENTIFIÉS MINEUR·ES VICTIMES DE TEH

- **Eloignement** pour rompre avec l'environnement, sortir de l'exploitation et se défaire de l'emprise
- **Sécurisation** physique et psychique : prendre soin
- **Accompagnement pluridisciplinaire:**
 - Apaisement (manifestations psychotrauma importantes)
 - Revalorisation (estime de soi)
 - Libre arbitre
- **Sécuriser les parcours**



LA MAISON ASKA



UN CENTRE EXPÉRIMENTAL SÉCURISÉ ET SÉCURISANT

Public

- 13-18 ans, mixte, confié·es par l'autorité judiciaire au titre des articles 375 à 375-8 du code civil relatifs à l'assistance éducative et du code de justice pénale des mineurs et notamment ses articles R.241-3 à R241-9
- 6 places
- Prise en charge de 6 mois à 12 mois
- Victime de toute forme de TEH, ayant un lien avec la France de par leur nationalité ou leur présence sur le territoire



LA MAISON ASKA

SÉCURISÉ

- Adresse de l'établissement tenue au secret
- Règles de sécurité spécifiques: pas de téléphone portable, pas d'accès à internet et aux réseaux sociaux pendant toute la durée de l'accueil, sorties encadrées
- Eloignement du territoire d'exploitation
- Plan individuel de sécurité (pas de sortie seul le 1er mois...)
- Lien renforcé avec la gendarmerie locale
- Moyens techniques et humains



LA MAISON ASKA

SÉCURISANT

Objectif = permettre aux personnes accueillies d'intérioriser le sentiment de sécurité à travers les accompagnements proposés afin de leur permettre de redevenir acteur de leur parcours de vie.

- Accompagnement global et personnalisé
- Restauration d'une identité positive : identifier les compétences de la personne et en faire des valeurs ajoutées
- Disponibilité des professionnel.le.s et transversalité des accompagnements



LA MAISON ASKA

L'ADHÉSION

“[...] Certains partenaires extérieurs considèrent que l’adhésion du jeune au placement est une condition sine qua non à la réussite de l’accompagnement. Or, dans la réalité de notre terrain, cette adhésion initiale est loin d’être acquise – et elle ne peut l’être. Parce que ce que nous proposons est en rupture totale avec ce que les jeunes connaissent. Parce que leur vécu est un tissu de ruptures, de trahisons, de contrôles déguisés. Parce qu’adhérer, pour une victime de traite, suppose de renoncer à une forme d’emprise qui donnait, paradoxalement, des repères, et un sentiment de sécurité.”

Jean-Jacques, éducateur

Livret d'accueil



Témoignage d'une jeune accueillie à la Maison Aska

Mardi 14 Octobre 2025

Au début, je ne voulais pas venir à Koutcha car il n'y avait pas le droit d'utiliser le téléphone et plein d'autres règles. Après, avec le temps, j'ai réussi à m'y faire et j'ai commencé à faire du sport et à plonger dans la lecture, alors qu'avant je n'étais pas du tout en capacité de faire ça. J'ai repris quelques cours d'école qui se font à Koutcha tous les matins. Je trouve ça raisonnable, que le matin. Et puis, j'ai appris que j'étais apte à mémoriser vite et à apprendre quelques leçons que j'ai manquées. Grâce à ma volonté et à mon esprit courageux, je vais commencer un stage d'observation dans le monde du travail en tant que vendeuse dans les magasins. Je suis très contente de moi et même fière. Le fait qu'il n'y ait pas de téléphone m'a permis de faire un point avec moi-même et d'être plus sociable avec les autres personnes. J'ai fait beaucoup d'activités que je ne connaissais pas, comme l'équithérapie, l'art-thérapie, le wobboard, acrobbranche, etc. Je pense que quand je vais partir d'ici, beaucoup de personnes vont me manquer et je vous remercie Koutcha de m'avoir aidé, même quand j'étais au plus mal, et d'avoir soutenu mes besoins et de m'avoir appris à être plus autonome.

MB

Témoignage d'une jeune accueillie à la Maison Aska

J'ai été placée à ----- le 12 février 2025. Je ne voulais pas venir, mais je n'avais pas eu le choix. J'ai été très dure avec eux parce que j'avais peur, je ne voulais pas laisser ma vie derrière moi et surtout je ne voulais pas être aidée. J'aimais ma merde, car je me voyais exister qu'à travers ma souffrance et mes problèmes. Mais les adultes ne m'ont pas lâchée malgré mes comportements irrespectueux et mes mots blessants. J'ai mis du temps à comprendre que j'avais besoin d'aide et que ce n'était pas une honte de demander de l'aide.

Ce foyer est bien, même s'il y a beaucoup de règles, des fois un peu illogiques, mais ils font le maximum pour nous protéger. Ils m'ont aidée pour beaucoup de choses : grâce à eux, j'ai appris à faire le ménage, à faire un lit, j'ai appris les codes sociaux, j'ai appris à gérer ma colère, j'ai appris que les choses que j'ai vécues n'étaient pas de ma faute, et ils m'ont surtout appris que je peux vivre sans mon mal-être. Ça va faire 10 mois que je suis placée, et je les remercie de m'avoir fait venir dans leur foyer, car sans eux, actuellement, je serais peut-être morte ou dans des endroits de fou à subir des choses qu'une enfant n'a pas à subir. Par contre, je ne peux pas voir la directrice.

KG

Kit d'accueil



Vidéo de présentation de la Maison Aska

UN RÉSEAU NATIONAL D'ACCUEIL ET PROTECTION DES MINEUR.E.S VICTIMES

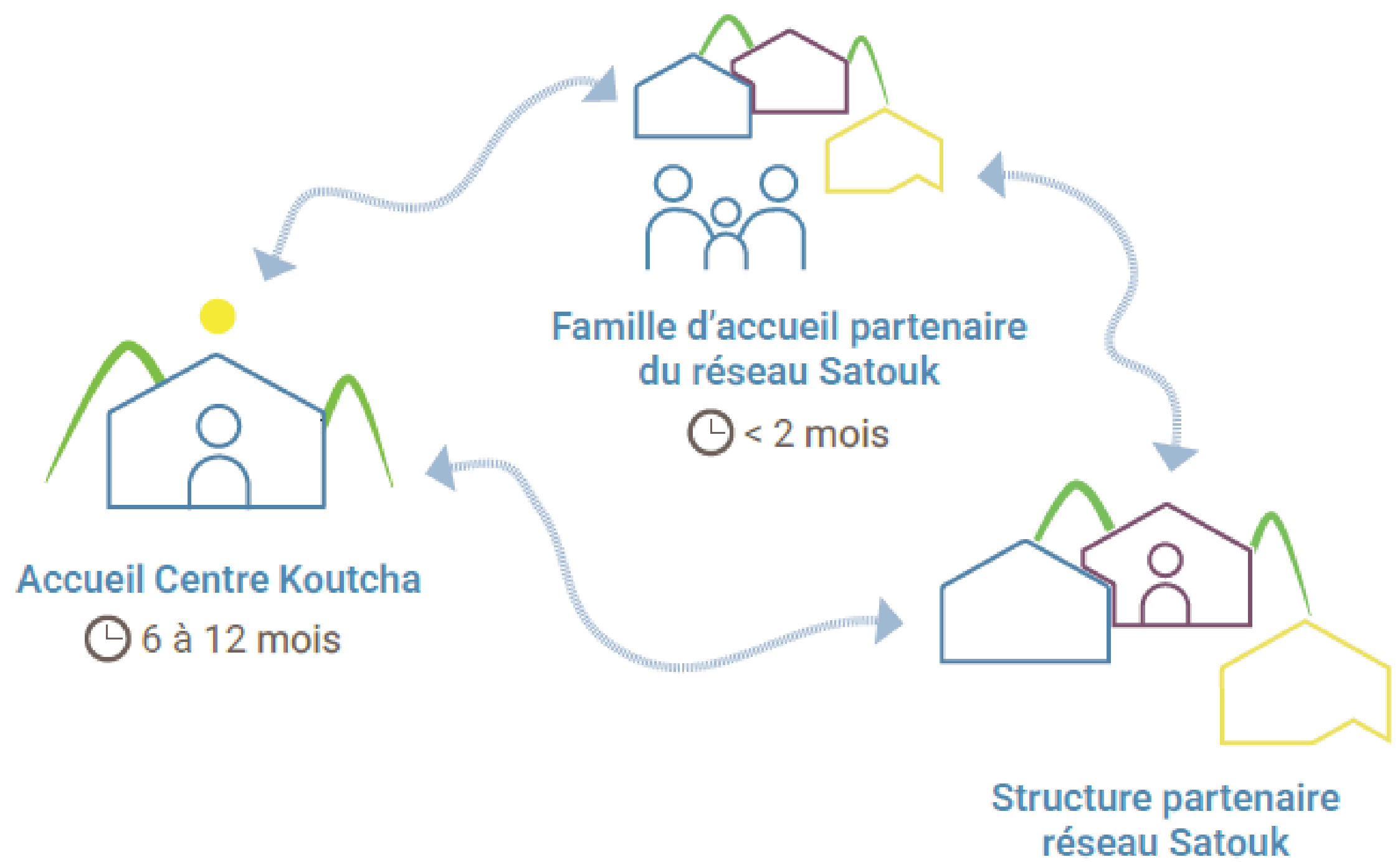
Coordination de lieux d'hébergement offrant une protection pour les victimes de traite des êtres humains mineures et jeunes majeures.

Le fonctionnement du réseau Satouk repose sur plusieurs principes :

- **Éloignement:** L'éloignement géographique des victimes du lieu d'exploitation.
- **Formation:** La formation initiale et continue des lieux d'accueil partenaires.
- **Protection:** La mise en place de circuits de protection adaptés à la situation de chaque victime.



CONSTRUIRE ENSEMBLE DES PARCOURS INDIVIDUALISÉS





Le référentiel des partenaires du **réseau Satouk**



Soutenu par

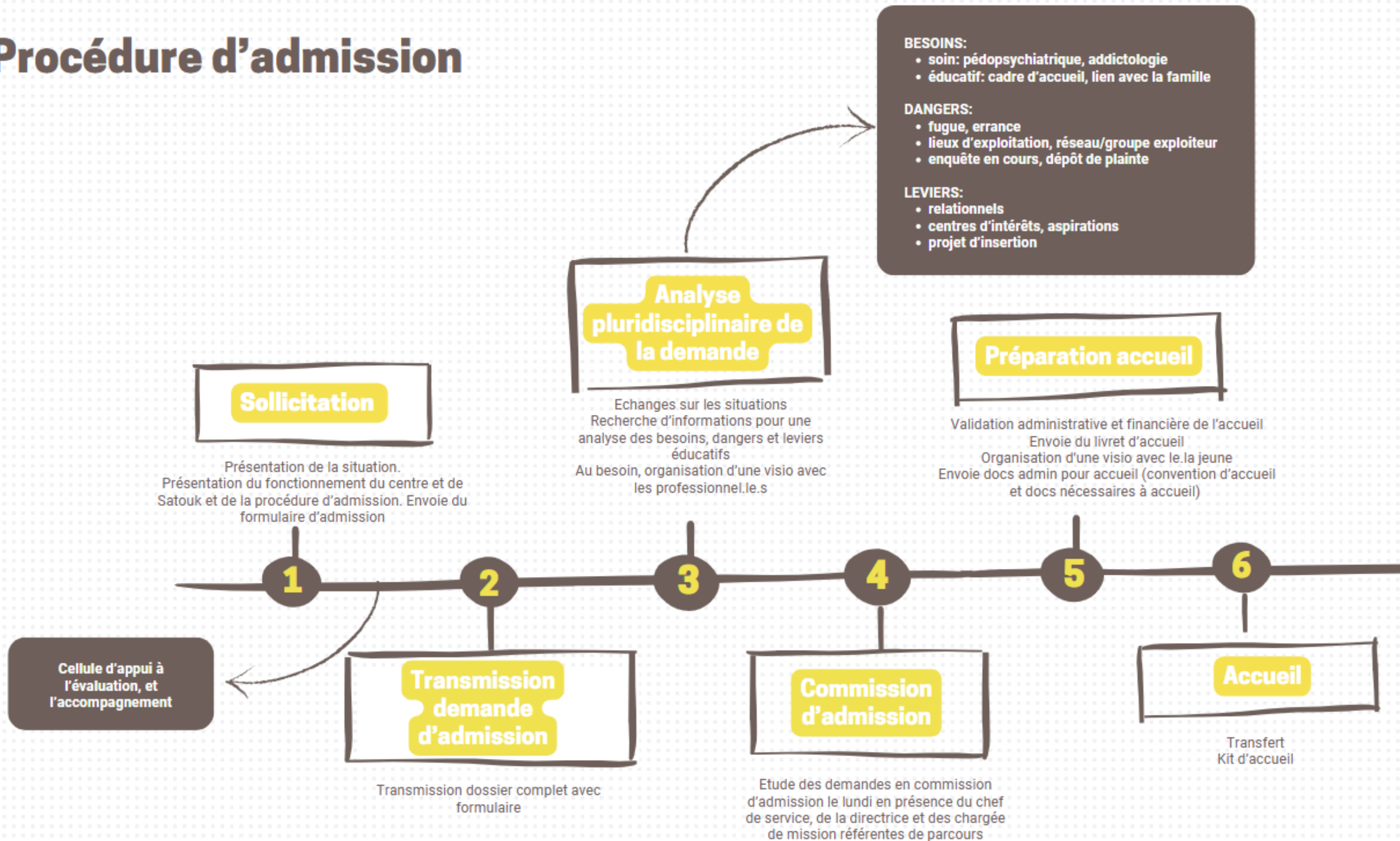


LE RÉFÉRENTIEL DES PARTENAIRES

1. Accueillir dans le respect des normes légales
2. Garantir la sécurité des mineur·e·s victimes de
TEH
3. Tisser des liens sécurisants
4. Soutenir l'élan vers l'autonomie: accompagner
l'envol dans un cadre sécurisant
5. Intégrer et prendre part à un collectif vivant



Procédure d'admission



CONCLUSION



Préparation des accueils:

Avec les jeunes

Avec les partenaires

Le lien comme outil de travail:

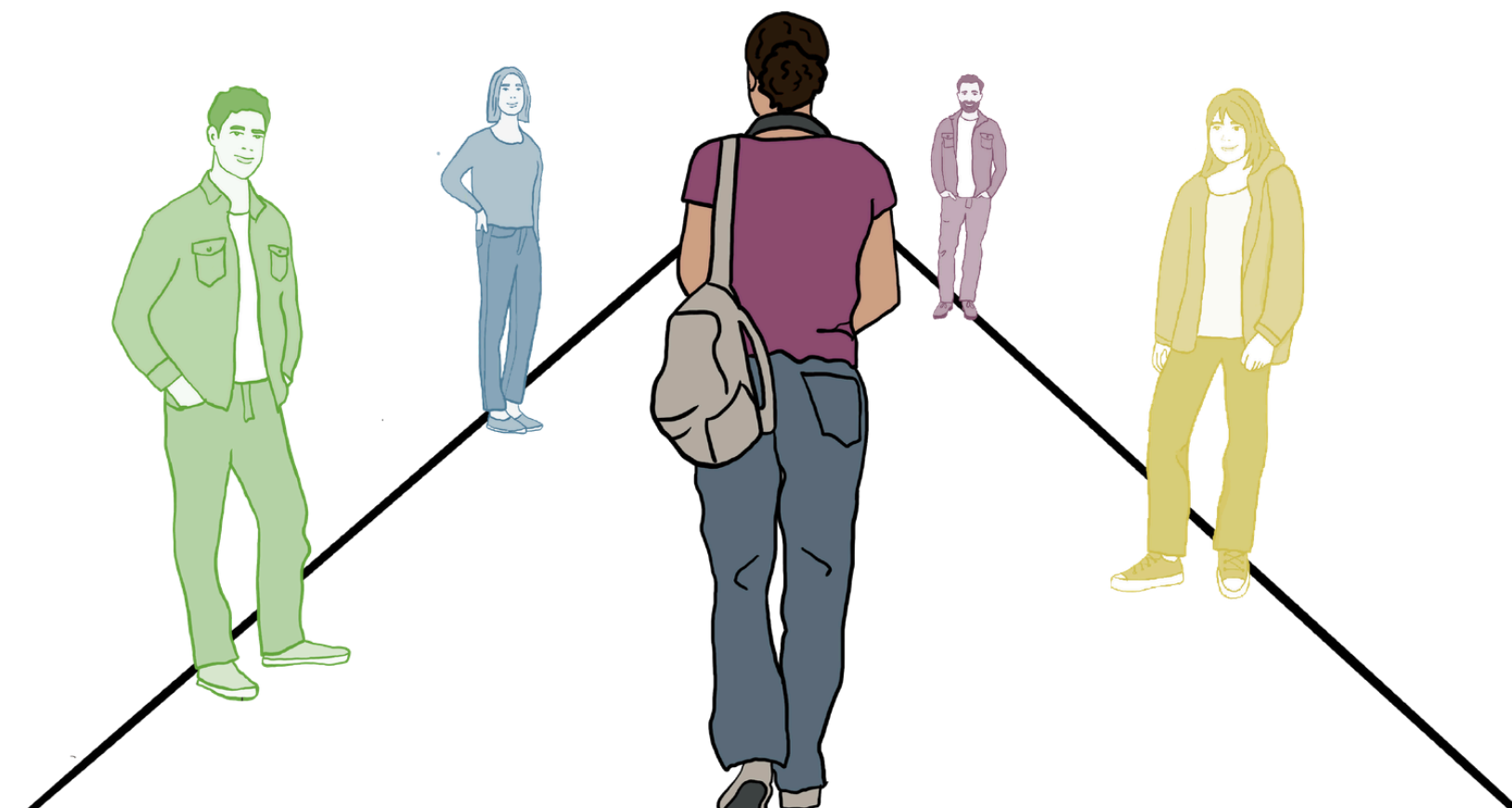
Avec les jeunes

Avec les partenaires

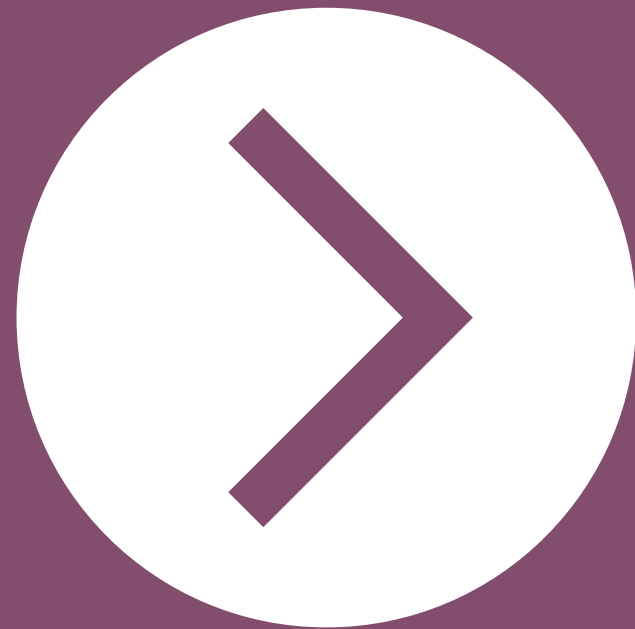
Construire des repères protecteurs:

Des personnes

Des lieux/associations/institutions



ET APRES ?



**Pour une demande
d'admission ou un appui
technique sur une situation
de mineur.e présumé.e
victime de Traite des êtres
humains**

Permanence téléphonique
9-13h/14h-16h
lundi-mardi-jeudi-vendredi

N°: 09 60 04 85 01

E-mail: admission@koutcha.org



Pour toute autre demande: contact@koutcha.org

ou

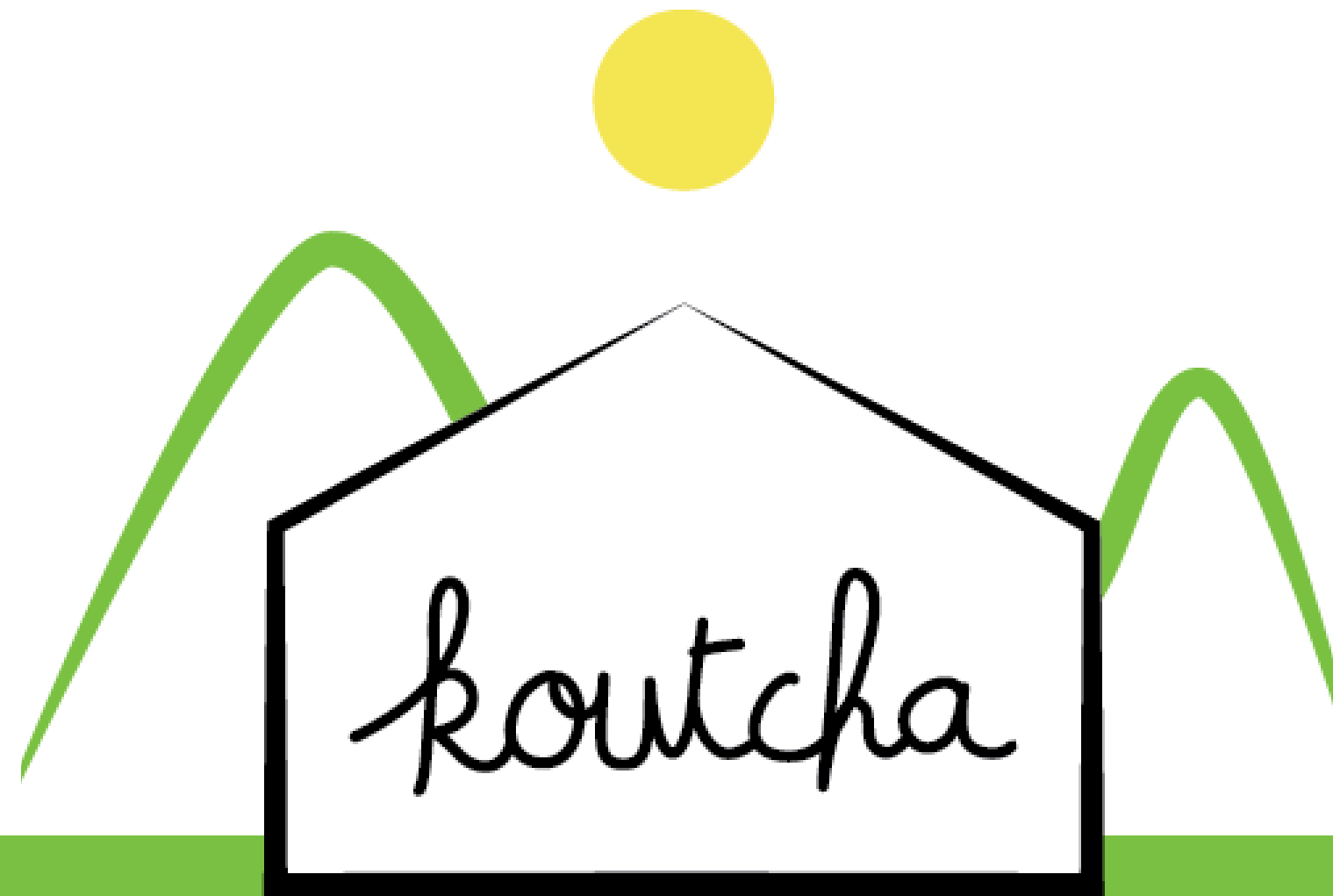
j.bobbeau@koutcha.org



RESSOURCES



- Site internet Koutcha
- Centre de ressources dédié à la TEH de l'association Hors la Rue
- Guide pour mieux repérer et accompagner les personnes victimes de TEH (Association Trajectoires)
- Le centre de ressources dédié à la lutte contre l'exploitation sexuelle des mineur.e.s du Projet Paré (Droit d'Enfance)



Centre sécurisé et sécurisant
Circuit de protection pour les mineur.e.s et
jeunes majeur.e.s victimes de traite des êtres humains

coordination.koutcha@gmail.com

Association Koutcha, 18-26 Rue Goubet, 75019 Paris
N°Siret: 79523000200029